

2020 YILI

FEN-EDEBİYAT
FAKÜLTESİ FAALİYET

RAPORU

İÇİNDEKİLER

ÜST YÖNETİCİ SUNUŞU.....	
I- GENEL BİLGİLER.....	
A- Misyon ve Vizyon.....	
B- Yetki, Görev ve Sorumluluklar.....	
C- İdareye İlişkin Bilgiler.....	
1- Fiziksel Yapı.....	
2- Örgüt Yapısı.....	
3- Bilgi ve Teknolojik Kaynaklar	
4- İnsan Kaynakları	
5- Sunulan Hizmetler	
6- Yönetim ve İç Kontrol Sistemi	
D- Diğer Hususlar	
II- AMAÇ ve HEDEFLER	
A- İdarenin Amaç ve Hedefleri	
B- Temel Politikalar ve Öncelikler	
C- Diğer Hususlar	
III- FAALİYETLERE İLİŞKİN BİLGİ VE DEĞERLENDİRMELER	
A- Mali Bilgiler	
1- Bütçe Uygulama Sonuçları	
2- Temel Mali Tablolara İlişkin Açıklamalar	
3- Mali Denetim Sonuçları	
4- Diğer Hususlar	
B- Performans Bilgileri	
1- Faaliyet ve Proje Bilgileri	
2- Performans Sonuçları Tablosu	
3- Performans Sonuçlarının Değerlendirilmesi	
4- Performans Bilgi Sisteminin Değerlendirilmesi	
5- Diğer Hususlar	
IV- KURUMSAL KABİLİYET ve KAPASİTENİN DEĞERLENDİRİLMESİ	
A- Üstünlükler	
B- Zayıflıklar	
C- Değerlendirme	
V- ÖNERİ VE TEDBİRLER	

BİRİM / ÜST YÖNETİCİ SUNUŞU

(Kamu İdarelerince Hazırlanacak Faaliyet Raporları Hakkında Yönetmeliğin 19 uncu maddesi “..... Birim faaliyet raporlarında birim yöneticisinin; idare faaliyet raporlarında ise ilgili bakan ve üst yöneticinin sunuş metni yer alır.)

Adı Soyadı

Unvanı

İmza

I- GENEL BİLGİLER

1992 yılında Harran Üniversitesi bünyesinde kurulan Fen – Edebiyat Fakültemiz Fizik, Kimya, Biyoloji, Matematik, Türk Dili ve Edebiyatı, Tarih, Coğrafya, Arkeoloji, Sosyoloji, Sanat Tarihi, Doğu Dilleri ve Edebiyatları, Batı Dilleri ve Edebiyatları, Moleküler Biyoloji ve Genetik bölümleri olmak üzere toplam 13 bölümden oluşmaktadır. Bu bölümlerde alanına hâkim donanımlı eğitimci kadrosu ile lisans programı, yüksek lisans ve doktora eğitimi verilmektedir. Fakültemizden mezun olan öğrencilerimiz gerek kamuda gerekse özel sektörde birçok alanda istihdam edilmektedir..

Ayrıca Fakültemizin Erasmus Programı kapsamında İtalya, Çek Cumhuriyeti, Romanya ve Polonya gibi ülkelerle ikili anlaşmaları mevcuttur.

Fakültemizde Farabi Değişim Programı da uygulanmaktadır. Bu Program ile öğrencilerimizin, öğrenci değişiminde anlaşmalı olduğumuz üniversitelerde bir veya iki yarıyıl süresince eğitim ve öğretim faaliyetlerine devam etmeleri amaçlanmaktadır.

A. Misyon ve Vizyon

Misyon

Nitelikli Lisans ve Yüksek Lisans eğitimi vermek, eleştirel düşünme becerisine sahip, toplumsal duyarlılığı üst düzeyde olan çalışma hayatının gereklerini yerine getirebilecek donanım ve birikime sahip bireyler yetiştirmek, bölgesel, ulusal ve uluslararası düzeyde dışsallıklara sahip araştırmalar yapmak, bilgi üretmek ve paylaşmaktır.

Vizyon

Başta Üniversitemiz olmak üzere bölge üniversiteleri ve diğer üniversiteler tarafından ilgi ve dikkatle izlenen, Fakülteler içerisinde ulusal düzeyde tanınan, kabul gören ve tercih edilen ilk fakülteler arasına girmek, bölgenin gelişimine yön verecek sosyal ve ekonomik kalkınmasında öğretim elemanları, mezunları ve öğrencileri ile önemli bir dinamik olarak belirleyici olmak.

B. Yetki, Görev ve Sorumluluklar

Yetki : Fen Edebiyat Fakültesi Dekanı

Görev :

1- Fakülte kurullarına başkanlık etmek, Fakülte kurullarının kararlarını uygulamak ve Fakülte birimleri arasında düzenli çalışmayı sağlamak.

2- Öğretim yılı sonunda ve istenildiğinde Fakültenin genel durumu ve işleyişi hakkında Rektör'e rapor vermek.

3- Fakültenin ödenek ve kadro ihtiyaçlarını gerekçesi ile birlikte rektörlüğe bildirmek, Fakülte bütçesi ile ilgili Fakülte Yönetim Kurulunun da görüşünü aldıktan sonra rektörlüğe sunmak.

4- Fakültenin birimleri ve her düzeydeki personel üzerinde genel gözetim ve denetim görevini yapmak.

5- 2547 sayılı Yükseköğretim Kanunu ile kendisine verilen diğer görevleri yapmaktır.

Sorumluluklar :

Fakültenin ve bağlı birimlerinin öğretim kapasitesinin rasyonel bir şekilde kullanılmasında ve geliştirilmesinde gerektiği zaman güvenlik önlemlerinin alınmasında, öğrencilerin gerekli sosyal hizmetlerinin sağlanmasında, Eğitim-Öğretim, bilimsel araştırma ve yayım faaliyetlerinin düzenli bir şekilde yürütülmesinde, bütün faaliyetlerin gözetim ve denetiminin yapılmasında, takip ve kontrol edilmesinde ve sonuçlarının alınmasında rektöre karşı birinci derecede sorumludur.

C. İdareye İlişkin Bilgiler

1- Fiziksel Yapı

1.1- Eğitim Alanları Derslikler

Eğitim Alanı	Kapasitesi 0-50	Kapasitesi 51-75	Kapasitesi 76-100	Kapasitesi 101-150	Kapasitesi 151-250	Kapasitesi 251-Üzeri
Amfi					1	1
Sınıf	5	20	2			
Bilgisayar Lab.	1					
Diğer Lab.	20					
Toplam	26	20	2		1	1

1.2- Sosyal Alanlar

1.2.1.Kantinler ve Kafeteryalar

Kantin Sayısı: ... Adet

Kantin Alanı: ... m2

Kafeterya Sayısı: ... Adet

Kafeterya Alanı: ... m2

1.2.2.Yemekhaneler

Öğrenci yemekhane Sayısı: ... Adet

Öğrenci yemekhane Alanı: ... m2

Öğrenci yemekhane Kapasitesi: ... Kişi

Personel yemekhane Sayısı: ... Adet

Personel yemekhane Alanı: ... m2

Personel yemekhane Kapasitesi: ... Kişi

1.2.3.Misafirhaneler

Misafirhane Sayısı: ... Adet
Misafirhane Kapasitesi: ... Kişi

1.2.4.Öğrenci Yurtları

	Yatak Sayısı 1	Yatak Sayısı 2	Yatak Sayısı 3 – 4	Yatak Sayısı 5 - Üzeri
Oda Sayısı				
Alanı m2				

1.2.5.Lojmanlar

Lojman Sayısı: ... Adet
Lojman Bürüt Alanı: ... m2
Dolu Lojman Sayısı: ... Adet
Boş Lojman Sayısı: ... Adet

1.2.6.Spor Tesisleri

Kapalı Spor Tesisleri Sayısı: ... Adet
Kapalı Spor Tesisleri Alanı: ... m2
Açık Spor Tesisleri Sayısı: ... Adet
Açık Spor Tesisleri Alanı: ... m2

1.2.7.Toplantı – Konferans Salonları

	Kapasitesi 0–50	Kapasitesi 51–75	Kapasitesi 76–100	Kapasitesi 101–150	Kapasitesi 151–250	Kapasitesi 251–Üzeri
Toplantı Salonu	1					
Konferans Salonu						
Toplam	1					

1.2.8.Sinema Salonu

Sinema Salonu Sayısı: ... Adet
Sinema Salonu Alanı: ... m2
Sinema Salonu Kapasitesi: ... Kişi

1.2.9.Eğitim ve Dinlenme Tesisleri

Eğitim ve Dinlenme Tesisleri Sayısı: ... Adet

Eđitim ve Dinlenme Tesisleri Kapasitesi: ... Kiři

1.2.10.Öđrenci Kulüpleri

Öđrenci Kulüpleri Sayısı: ... Adet

Öđrenci Kulüpleri Alanı: ... m2

1.2.11.Mezun Öđrenciler Derneđi

Mezun Öđrenciler Derneđi Sayısı: ... Adet

Mezun Öđrenciler Derneđi Alanı: ... m2

1.2.12.Okul Öncesi ve İlköđretim Okulu Alanları

Anaokulu Sayısı: ... Adet

Anaokulu Alanı: ... m2

Anaokulu Kapasitesi: ... Kiři

İlköđretim okulu Sayısı: ... Adet

İlköđretim okulu Alanı: ... m2

İlköđretim okulu Kapasitesi: ... Kiři

1.3- Hizmet Alanları

1.3.1. Akademik Personel Hizmet Alanları

	Sayısı (Adet)	Alanı (m2)	Kullanan Sayısı (Kiři)
Çalışma Odası			
Toplam			

1.3.2. İdari Personel Hizmet Alanları

	Sayısı (Adet)	Alanı (m2)	Kullanan Sayısı
Servis			
Çalışma Odası			
Toplam			

1.4- Ambar Alanları

Ambar Sayısı: 2 Adet

Ambar Alanı: 100 m2

1.5- Arşiv Alanları

Arşiv Sayısı: 3 Adet

Arşiv Alanı: 150 m2

1.6- Atölyeler

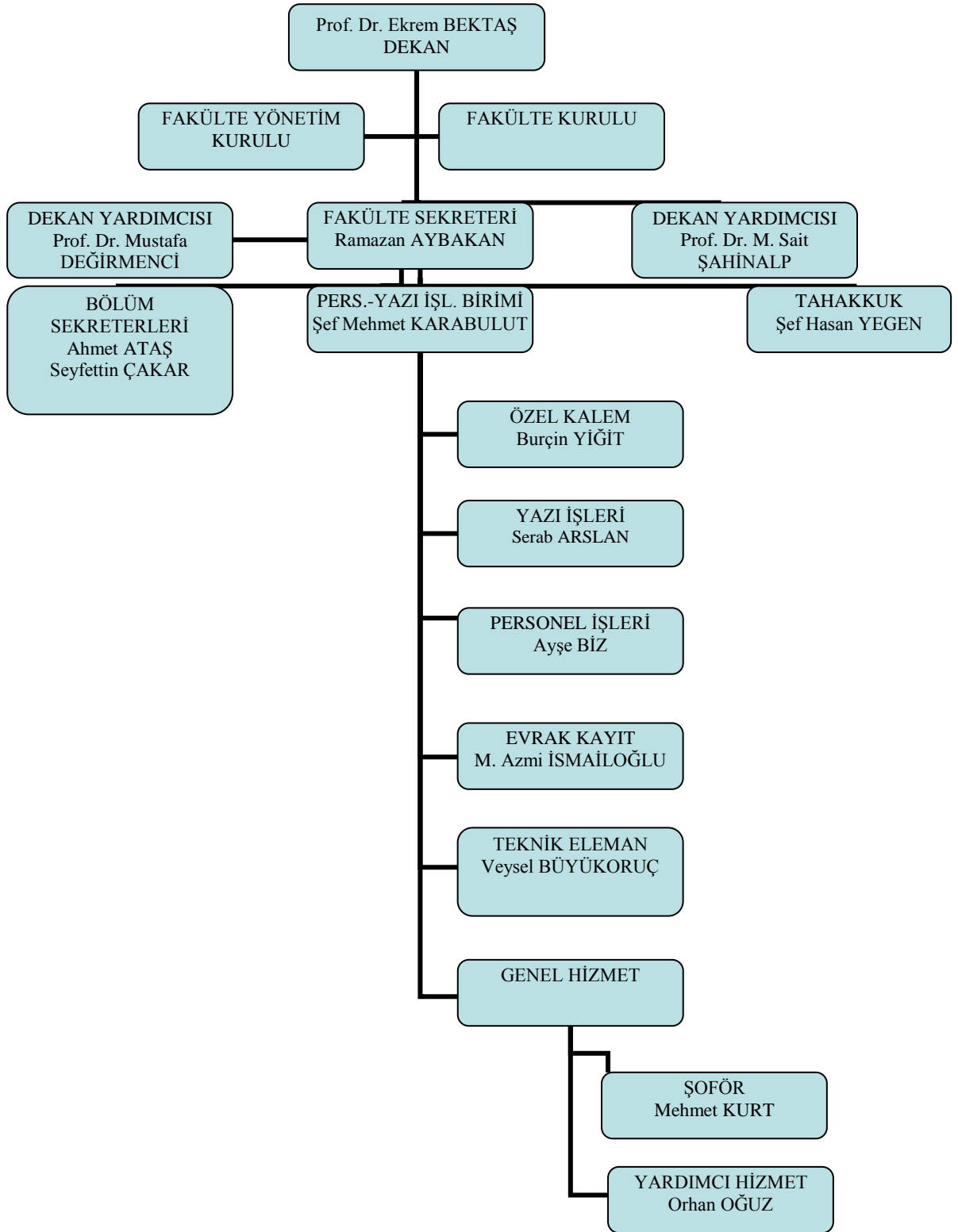
Atölye Sayısı: 0 Adet

Atölye Alanı: 0 m2

1.7- Hastane Alanları

Birim	Sayı (Adet)	Alan (m2)
Acil Servis		
Yoğun Bakım		
Ameliyathane		
Klinik		
Laboratuvar		
Eczane		
Radyoloji Alanı		
Nükleer Tıp Alanı		
Sterilizasyon Alanı		
Mutfak		
Çamaşırhane		
Teknik Servis		
.....		
.....		
.....		
.....		
Hastane Toplam Kapalı Alanı		

2- Örgüt Yapısı



3- Bilgi ve Teknolojik Kaynaklar

3.1- Yazılımlar

3.2- Bilgisayarlar

Masa üstü bilgisayar Sayısı: ... Adet
Taşınabilir bilgisayar Sayısı: ... Adet

3.3- Kütüphane Kaynakları

Kitap Sayısı: ... Adet
Basılı Periyodik Yayın Sayısı: ... Adet
Elektronik Yayın Sayısı: ... Adet

3.4- Diğer Bilgi ve Teknolojik Kaynaklar

Cinsi	İdari Amaçlı (Adet)	Eğitim Amaçlı (Adet)	Araştırma Amaçlı (Adet)
Projeksiyon			
Slayt makinesi			
Tepegöz			
Episkop			
Barkot Okuyucu			
Baskı makinesi			
Fotokopi makinesi			
Faks			
Fotoğraf makinesi			
Kameralar			
Televizyonlar			
Tarayıcılar			
Müzik Setleri			
Mikroskoplar			
DVD ler			

4- İnsan Kaynakları

(Biriminin faaliyet dönemi sonunda mevcut insan kaynakları, istihdam şekli, hizmet sınıfları, kadro unvanları, bilgilerine yer verilir.)

4.1- Akademik Personel

Akademik Personel					
	Kadroların Doluluk Oranına Göre			Kadroların İstihdam Şekline Göre	
	Dolu	Boş	Toplam	Tam Zamanlı	Yarı Zamanlı
Profesör				26	
Doçent				17	
Dr. Öğr. Üyesi				40	
Öğretim Görevlisi				5	
Okutman					
Çevirici					
Eğitim- Öğretim Planlamacısı					
Araştırma Görevlisi				28	
Uzman					

4.2- Yabancı Uyruklu Akademik Personel

Yabancı Uyruklu Öğretim Elemanları		
Unvan	Geldiği Ülke	Çalıştığı Bölüm
Profesör		
Doçent		
Dr. Öğr. Üyesi	Pakistan (1 Kişi)	Sosyoloji
Öğretim Görevlisi		
Okutman		
Çevirici		
Eğitim-Öğretim Planlamacısı		
Araştırma Görevlisi		
Uzman		
Toplam	1	

4.3- Diğer Üniv. Görevlendirilen Akademik Personel

Diğer Üniversitelerde Görevlendirilen Akademik Personel		
Unvan	Bağlı Olduğu Bölüm	Görevlendirildiği Üniversite
Profesör		
Doçent		
Dr. Öğr. Üyesi		
Öğretim Görevlisi		
Okutman		
Çevirici		
Eğitim Öğretim Planlamacısı		
Araştırma Görevlisi	Türk Dili ve Edebiyatı Bölümü(2 kişi)	Hacettepe Üniv. (doktora)
Uzman		
Toplam	2	

4.4- Başka Üniv. Kurumda Görevlendirilen Akademik Personel

Başka Üniversitelerden Üniversitemizde Görevlendirilen Akademik Personel		
Unvan	Çalıştığı Bölüm	Geldiği Üniversite
Profesör		
Doçent		
Dr. Öğr. Üyesi		
Öğretim Görevlisi		
Okutman		
Çevirici		
Eğitim Öğretim Planlamacısı		
Araştırma Görevlisi		
Uzman		
Toplam		

4.5- Sözleşmeli Akademik Personel

Sözleşmeli Akademik Personel Sayısı	
Profesör	
Doçent	
Dr. Öğr. Üyesi	1
Öğretim Görevlisi	
Uzman	
Okutman	

Sanatçı Öğrt. Elm.	
Sahne Uygulamacısı	
Toplam	

4.6- Akademik Personelin Yaş İtibariyle Dağılımı

Akademik Personelin Yaş İtibariyle Dağılımı						
	21-25 Yaş	26-30 Yaş	31-35 Yaş	36-40 Yaş	41-50 Yaş	51- Üzeri
Kişi Sayısı						
Yüzde						

4.7- İdari Personel

İdari Personel (Kadroların Doluluk Oranına Göre)			
	Dolu	Boş	Toplam
Genel İdari Hizmetler	9		
Sağlık Hizmetleri Sınıfı			
Teknik Hizmetleri Sınıfı	2		
Eğitim ve Öğretim Hizmetleri sınıfı			
Avukatlık Hizmetleri Sınıfı.			
Din Hizmetleri Sınıfı			
Yardımcı Hizmetli	1		
Toplam	12		

4.8- İdari Personelin Eğitim Durumu

İdari Personelin Eğitim Durumu					
	İlköğretim	Lise	Ön Lisans	Lisans	Y.L. ve Dokt.
Kişi Sayısı	2	3	2	4	1
Yüzde	%16,6	%25	%16,6	%33,3	%8,3

4.9- İdari Personelin Hizmet Süreleri

İdari Personelin Hizmet Süresi						
	1 – 3 Yıl	4 – 6 Yıl	7 – 10 Yıl	11 – 15 Yıl	16 – 20 Yıl	21 - Üzeri
Kişi Sayısı			4	1		7
Yüzde			%33,3	%8,3		%58,3

4.10- İdari Personelin Yaş İtibariyle Dağılımı

İdari Personelin Yaş İtibariyle Dağılımı						
	21-25 Yaş	26-30 Yaş	31-35 Yaş	36-40 Yaş	41-50 Yaş	51- Üzeri
Kişi Sayısı			1	3	1	7
Yüzde			%8,3	%25	%8,3	%58,3

4.11- İşçiler

İşçiler (Çalıştıkları Pozisyonlara Göre)			
	Dolu	Boş	Toplam
Sürekli İşçiler	5		
Vizeli Geçici İşçiler (adam/ay)			
Vizesiz işçiler (3 Aylık)			
Toplam	5		

4.12- Sürekli İşçilerin Hizmet Süreleri

Sürekli İşçilerin Hizmet Süresi						
	1 – 3 Yıl	4 – 6 Yıl	7 – 10 Yıl	11 – 15 Yıl	16 – 20 Yıl	21 - Üzeri
Kişi Sayısı		1		4		
Yüzde		%20		%80		

4.13- Sürekli İşçilerin Yaş İtibariyle Dağılımı

Sürekli İşçilerin Yaş İtibariyle Dağılımı						
	21-25 Yaş	26-30 Yaş	31-35 Yaş	36-40 Yaş	41-50 Yaş	51- Üzeri
Kişi Sayısı			2		3	
Yüzde			%40		%60	

5- Sunulan Hizmetler

5.1- Eğitim Hizmetleri

5.1.1- Öğrenci Sayıları

Öğrenci Sayıları									
Birim Adı	I. Öğretim			II. Öğretim			Toplam		Genel Toplam
	E	K	Top.	E	K	Top.	Kız	Erkek	
Fakülteler	875	1329	2204	237	161	408	1490	1112	2612
Yüksekokullar									
Enstitüler									
Meslek Yüksekokulları									
Toplam									

5.1.2- Yabancı Dil Hazırlık Sınıfı Öğrenci Sayıları

Yabancı Dil Eğitimi Gören Hazırlık Sınıfı Öğrenci Sayıları ve Toplam Öğrenci Sayısına Oranı								
Birim Adı	I. Öğretim			II. Öğretim			I. ve II. Öğretim Toplamı(a)	Yüzde*
	E	K	Top.	E	K	Top.	Sayı	
Fakülteler	1						1	
Yüksekokullar								

*Yabancı dil eğitimi gören öğrenci sayısının toplam öğrenci sayısına oranı (Yabancı dil eğitimi gören öğrenci sayısı/Toplam öğrenci sayısı*100)

5.1.3- Öğrenci Kontenjanları

Öğrenci Kontenjanları ve Doluluk Oranı				
Birim Adı	ÖSS Kontenjanı	ÖSS sonucu Yerleşen	Boş Kalan	Doluluk Oranı
Fakülteler	350	357		%100
Yüksekokullar				
Meslek Yüksekokulları				
Toplam				

5.1.4- Yüksek Lisans ve Doktora Programları

Enstitülerdeki Öğrencilerin Yüksek Lisans (Tezli/ Tezsiz) ve Doktora Programlarına Dağılımı					
Birim Adı	Programı	Yüksek Lisans Yapan Sayısı		Doktora Yapan Sayısı	Toplam
		Tezli	Tezsiz		
Toplam					

5.1.5- Yabancı Uyrıklı Öğrenciler

Yabancı Uyrıklı Öğrencilerin Sayısı ve Bölümleri			
	Bölümü		
	Kadın	Erkek	Toplam
Fakülteler	232	108	340
Yüksekokullar			
Enstitüler			
Meslek Yüksekokulları			
Toplam			

5.2- Sağlık Hizmetleri

	YATAK SAYISI	HASTA SAYISI	TETKİK SAYISI
ACİL SERVİS HİZMETLERİ			
YOĞUN BAKIM			
KLİNİK			
AMELİYAT SAYISI			
POLİKLİNİK HASTASI SAYISI			
LABORATUAR HİZMETLERİ			
RADYOLOJİ ÜNİTESİ HİZMETLERİ			
NÜKLEER TIP BÖLÜMÜNDE VERİLEN HİZMETLER			
MEDİKO SOSYAL POLİKLİNİK HASTA SAYISI			

5.3-İdari Hizmetler

Tahakkuk İşleri: Maaş, ek ders, yolluk ve yevmiyelere ilişkin ödeme işlemlerini yapma.

Bölüm Sekreterliği: Bölümle ilgili her türlü yazışmaları yapma.

Personel İşleri: Personellerle ilgili izin, göreve başlama, görevden ayrılma, dr. ögr. üyesi ve arş. gör. başvurularına ilişkin işlemlerin takibini yapma...

Yazı İşleri: Fakülte Yönetim Kurulu, Fakülte Kurulu, Disiplin Kurulunu yazmak ve bunların yazışmalarını yapma, duyuru niteliğinde yazışmaları yazma.

Fotokopi ve Baskı İşleri: Sınav zamanlarında sınav kağıdı fotokopi işlerini gerçekleştirme...

Teknik İşler: Fakülte binalarındaki bakım onarım işlerini yapma ve amfi ses sistemlerinin kontrolü ve takibi...

5.4-Diğer Hizmetler

Kısıtlı kaynaklarla gerek idari gerekse akademik faaliyetler rasyonel önceliklerle yürütülmeye çalışılmaktadır. Kaynaklarımızın arttırılması ile hizmetlerimizin niteliği ve niceliğinin gelişeceği düşünülmektedir.

6- Yönetim ve İç Kontrol Sistemi

Kanun ve yönetmelikler gereği, konu ile ilgili plan ve programlarda yer alan hedefler doğrultusunda kamu kaynaklarının etkili, ekonomik ve verimli bir şekilde yürütülmesi amacıyla yönetim ve iç kontrol sistemi uygulanmaktadır.

D- Diğer Hususlar

Kısıtlı kaynaklarla gerek idari gerekse akademik faaliyetler rasyonel önceliklerle yürütülmeye çalışılmaktadır. Kaynaklarımızın arttırılması ile hizmetlerimizin niteliği ve niceliğinin gelişeceği düşünülmektedir.

II- AMAÇ ve HEDEFLER

Amaç, Misyon ve Vizyonumuz çerçevesinde Eğitim ve Öğretim Programımızın gözden geçirilmesi ve güncel tutulması Fakültemizin Eğitim ve Öğretim kalitesinin artırılması Fakültenin araştırma alt yapısının geliştirilmesi, lisans eğitiminin geliştirilmesi ve yeni lisans programlarının açılması, diğer Fakültelerle paylaşım ilişkilerinin geliştirilmesi, güçlendirilmesi.

Hedef, Ülkemizde ve Dünyada önde gelen eşdeğer programların incelenmesi ve öğretim programlarının güncellenmesi, Fakültemizdeki Öğretim Elemanı sayısının artırılmasıdır.

İdarenin Amaç ve Hedefleri

Stratejik Amaçlar	Stratejik Hedefler
Stratejik Amaç-1: Eğitim-Öğretimin niteliğini geliştirmek ve çeşitliliğini arttırmak,	Hedef-1: Öğretim Elemanı sayısını arttırmak
	Hedef-2: Öğretim Elemanı başına düşen öğrenci sayısının azaltılması,
	Hedef-3: Sanat Tarihi, Batı Dilleri ve Edebiyatları, Doğu Dilleri ve Edebiyatları, Bölümlerinin alt yapılarını hazırlayarak öğrenci alacak duruma getirmek
	Hedef-4: Tezli yüksek lisans öğrenci kontenjanını yükseltmek,
	Hedef-5: Fakültemizde lisansüstü öğrencisi olmayan bölümlerde, şartlar olgunlaştığında yüksek lisans ve doktora programı açmak,
	Hedef-6: Eğitim ve Öğretimde kaliteyi desteklemek
Stratejik Amaç-2: Özgün bilimsel çalışmaların niteliğini geliştirmek.	Hedef-1: Her öğretim elemanın ulusal/uluslararası hakemli dergilerde yılda en az bir yayın yapmasını sağlamak,
	Hedef-2: Her öğretim elemanın ulusal/uluslararası bilimsel toplantılara yılda en az bir kez katılımını sağlamak,
	Hedef-3: Her yıl en az bir öğretim elemanının konuk öğretim elemanı olarak yurt dışındaki üniversite veya araştırma kurumlarında görevlendirilmesini sağlamak,
	Hedef-4: Bölgesel sorunlarla mücadelede uygulanabilirliği olan projeler üretmek, ilgili projeleri yayın olarak değerlendirebilmek,
Stratejik Amaç-3: Fakülte ile paydaşlar arasındaki ilişkileri geliştirmek ve çeşitlendirmek.	Hedef-1: Paydaşlardan gelen talepler ve Fakültenin öngördüğü ihtiyaçlar çerçevesinde yılda en az iki projede/etkinlikte yer almak.
Stratejik Amaç-4: Bölgesel, ulusal ve uluslararası ekonomik, politik sosyal gelişmeleri değerlendirerek gereksinim duyulan teorik ve ampirik araştırmaları yapmak, bilgi üretmek ve paylaşmak.	Hedef-1: Fakültenin gereksinim duyacağı öğretim elemanının Fakülte bünyesinde yetiştirilebilmesi bakımından yeterli kadroya sahip olmaya çalışmak,
	Hedef-2: Fiziki ve teknik altyapının yeterli düzeye getirilmesiyle öğretim elemanlarının verimliliğinin artırılması,
	Hedef-3: Mevcut Yüksek Lisans programlarının yanı sıra yeni öğrenci alacak bölümler için de Yüksek Lisans ve Doktora programlarının Eğitim-Öğretim sürecine katılması,
Stratejik Amaç-5: Araştırma alanlarının geliştirilmesi ve çeşitlendirilmesi.	Hedef-1: DPT, TÜBİTAK ve Kalkınma Ajansları başta olmak üzere proje üretiminde ve finansmanında belirleyici olan birimlerle ilişkilerin geliştirilmesi,
	Hedef-2: Seçilen konularda araştırmanın desteklenmesi,
Stratejik Amaç-6: Öğrenci gelişiminin sağlanması	Hedef-1: Kendini çağın gereklerine uygun biçimde geliştirebilen, analitik ve eleştirel düşünebilen öğrenciler yetiştirmek,
	Hedef-2: Fiziki ve teknik donanımı geliştirmek.
Stratejik Amaç-7: Lisansüstü eğitim olanaklarının geliştirilmesi ve çeşitlendirilmesi.	Hedef-1: Fakültemize ait Anabilim Dallarında Yüksek Lisans kontenjanlarının artırılması, Tezsiz Yüksek Lisans imkanlarının geliştirilmesi ve ilgili bilim dallarında doktora programlarının açılması,

Stratejik Amaç-8: Bölgenin gelişiminde belirleyici olan dinamikler ve disiplinler arasında sinerjinin oluşturulması.	Hedef-1: Fakültenin eğitim programları ve akademik yapısı ile bölgede yer alan kamu ve özel sektör kurumları tarafından bilinir ve tanınır bir yapıya kavuşturulması,
	Hedef-2: Bölgede yer alan kamu ve özel, gerçek ve tüzel kişiler arasında etkileşimin artırılması.

A. İdarenin Amaç ve Hedefleri

(Temel Politikalar ve Öncelikler)

- Yükseköğretim Kurulu Başkanlığı tarafından hazırlanan “Türkiye’nin Yükseköğretim Stratejisi”
- Kalkınma yılı planları ve programı,
- Orta vadeli program,
- Orta vadeli mali plan,
- Bilgi toplumu stratejisi ve eylem planı,
- Atatürk İlke ve İnkılâpları,
- Dürüstlük,
- Katılımcılık,
- Çevre ve İnsana saygı,
- Ulusal ve evrensel değerleri göz önünde tutarak çağdaş ve bilimsel gelişmelere açık, katılımcı ve kurumsal bir anlayışla etik değerleri yüksek bireyler yetiştirmek,
- Toplumsal refaha katkı,
- Ulusal ve sosyal sorumluluk,
- Yaratıcılığı destekleyen kurumsal kültür,
- Ekip çalışması
- Değişime ve gelişmeye uyum gösterme.

C. Diğer Hususlar

(Bu başlık altında, yukarıdaki başlıklarda yer almayan ancak birimin açıklanmasını gerekli gördüğü diğer konular özet olarak belirtilir.)

III- FAALİYETLERE İLİŞKİN BİLGİ VE DEĞERLENDİRMELER

(Kamu İdarelerince Hazırlanacak Faaliyet Raporları Hakkında Yönetmeliğin 18 inci maddesi “.....

c) Faaliyetlere ilişkin bilgi ve değerlendirmeler: Bu bölümde, mali bilgiler ile performans bilgilerine detaylı olarak yer verilir.)

A- Mali Bilgiler

(Kamu İdarelerince Hazırlanacak Faaliyet Raporları Hakkında Yönetmeliğin 18/c maddesi gereğince Mali bilgiler başlığı altında,

- Kullanılan kaynaklara,
- Bütçe hedef ve gerçekleştirmeleri ile meydana gelen sapmaların nedenlerine,
- Varlık ve yükümlülükler ile yardım yapılan birlik, kurum ve kuruluşların faaliyetlerine ilişkin bilgilere,
- Temel mali tablolara ve bu tablolara ilişkin açıklamalara yer verilir.

Ayrıca, iç ve dış mali denetim sonuçları hakkındaki özet bilgiler de bu başlık altında yer alır.

1- Bütçe Uygulama Sonuçları

1.1-Bütçe Giderleri

	2020 BÜTÇE BAŞLANGIÇ ÖDENEĞİ	2020 GERÇEKLEŞME TOPLAMI	GERÇEK. ORANI
	TL	TL	%
BÜTÇE GİDERLERİ TOPLAMI	20.636.086	20.636.073	99
01 - PERSONEL GİDERLERİ	18.346.063	18.346.022	99
02 - SOSYAL GÜVENLİK KURUMLARINA DEVLET PRİMİ GİDERLERİ	2.261.431	2.261.430	99
03 - MAL VE HİZMET ALIM GİDERLERİ	28.592	26.278	92
05 - CARİ TRANSFERLER			
06 - SERMAYE GİDERLERİ			

- Bütçe hedef ve gerçekleştirmeleri ile meydana gelen sapmaların nedenleri;

1.2-Bütçe Gelirleri

	2020 BÜTÇE TAHMİNİ	2020 GERÇEKLEŞME TOPLAMI	GERÇEK. ORANI
	TL	TL	%
BÜTÇE GELİRLERİ TOPLAMI			
02 – VERGİ DIŞI GELİRLER			
03 – SERMAYE GELİRLERİ			
04 – ALINAN BAĞIŞ VE YARDIMLAR			

— Bütçe hedef ve gerçekleştirmeleri ile meydana gelen sapmaların nedenleri;

2- Temel Mali Tablolara İlişkin Açıklamalar

(Birim bilanço, faaliyet sonuçları tablosu, bütçe uygulama sonuçları tablosu, nakit akım tablosu ve gerekli görülen diğer tablolara bu başlık altında yer verir ve tabloların önemli kalemlerine ilişkin değişimler ile bunlara ilişkin analiz, açıklama ve yorumlara yer verilir.)

3- Mali Denetim Sonuçları

(Birim iç ve dış mali denetim raporlarında yapılan tespit ve değerlendirmeler ile bunlara karşı alınan veya alınacak önlemler ve yapılacak işlemlere bu başlık altında yer verilir.)

4- Diğer Hususlar

(Bu başlık altında, yukarıdaki başlıklarda yer almayan ancak birimin mali durumu hakkında gerekli görülen diğer konulara yer verilir.)

B- Performans Bilgileri

Kamu İdarelerince Hazırlanacak Faaliyet Raporları Hakkında Yönetmeliğin 18/c maddesi gereğince Performans bilgileri başlığı altında,

—idarenin stratejik plan ve performans programı uyarınca yürütülen faaliyet ve projelerine,

—performans programında yer alan performans hedef ve göstergelerinin gerçekleştirme durumu ile meydana gelen sapmaların nedenlerine,

—diğer performans bilgilerine ve bunlara ilişkin değerlendirmelere yer verilir.

Performans bilgileri

GEÇİCİ MADDE 2 – (1) Kamu idareleri ilk performans programlarını hazırladıkları yıla kadar, faaliyet raporlarının performans bilgileri bölümünde sadece faaliyet ve projelere ilişkin bilgilere yer verirler.

1- Faaliyet ve Proje Bilgileri

Bu başlık altında, faaliyet raporunun ilişkin olduğu yıl içerisinde yürütülen faaliyet ve projeler ile bunların sonuçlarına ilişkin detaylı açıklamalara yer verilecektir.

1.1. Faaliyet Bilgileri

FAALİYET TÜRÜ	SAYISI
Sempozyum ve Kongre	12
Konferans	
Panel	
Eğitim Semineri	3
Seminer	12
Açık Oturum	
Söyleşi	2
Tiyatro	
Konser	
Sergi	
Turnuva	
Teknik Gezi	
Eğitim Semineri	

--	--

1.2. Yayınlarla İlgili Faaliyet Bilgileri

İndekslere Giren Hakemli Dergilerde Yapılan Yayınlar

YAYIN TÜRÜ	SAYISI
Uluslar arası Makale	115
Ulusal Makale	17
Uluslar arası Bildiri	40
Ulusal Bildiri	9
Kitap	5

1.3. Üniversiteler Arasında Yapılan İkili Anlaşmalar

ÜNİVERSİTE ADI	ANLAŞMANIN İÇERİĞİ
Katholische Universität Eichstätt	Erasmus+
Universty of Opole	Erasmus+

1.4. Proje Bilgileri

Bilimsel Araştırma Proje Sayısı					
PROJELER	2017				
	Önceki Yıdan Devreden Proje	Yıl İçinde Eklenen Proje	Toplam	Yıl İçinde Tamamlanan Proje	Toplam Ödenek YTL
DPT					
TÜBİTAK					
A.B.					
BİLİMSEL ARAŞTIRMA PROJELERİ					
DİĞER					
TOPLAM					

2- Performans Sonuları Tablosu

“Performans bilgileri

GEÇİCİ MADDE 2 – (1) Kamu idareleri ilk performans programlarını hazırladıkları yıla kadar, faaliyet raporlarının performans bilgileri bölümünde sadece faaliyet ve projelere ilişkin bilgilere yer verirler.”

Hükmü nedeniyle bu alan doldurulmayacaktır.

3- Performans Sonuçlarının Değerlendirilmesi

“Performans bilgileri

GEÇİCİ MADDE 2 – (1) Kamu idareleri ilk performans programlarını hazırladıkları yıla kadar, faaliyet raporlarının performans bilgileri bölümünde sadece faaliyet ve projelere ilişkin bilgilere yer verirler.”

Hükmü nedeniyle bu alan doldurulmayacaktır.

4- Performans Bilgi Sisteminin Değerlendirilmesi

“Performans bilgileri

GEÇİCİ MADDE 2 – (1) Kamu idareleri ilk performans programlarını hazırladıkları yıla kadar, faaliyet raporlarının performans bilgileri bölümünde sadece faaliyet ve projelere ilişkin bilgilere yer verirler.”

Hükmü nedeniyle bu alan doldurulmayacaktır.

5- Diğer Hususlar

“Performans bilgileri

GEÇİCİ MADDE 2 – (1) Kamu idareleri ilk performans programlarını hazırladıkları yıla kadar, faaliyet raporlarının performans bilgileri bölümünde sadece faaliyet ve projelere ilişkin bilgilere yer verirler.”

Hükmü nedeniyle bu alan doldurulmayacaktır.

IV- KURUMSAL KABİLİYET ve KAPASİTENİN DEĞERLENDİRİLMESİ

A- Üstünlükler

Genç ve yetişmiş akademik kadroya ve şeffaf yönetime sahip olmak, Ar-Ge'ye, kültür ve tarihi mirasın korunmasına ve liyakat sistemine önem vermek, halkı temsil eden çeşitli sivil toplum kuruluşu temsilcileriyle etkileşim içerisinde olmaktır.

Kişisel, akademik veya idari kadroda dürüstlük, şeffaflık, sorumluluk bilinci, katılımcılık, hesap verebilirlik, kurum aidiyeti, hoşgörülü olmak, veriye ve bilgiye dayalı karar almak gibi değerlere sahip olmak. Farklılığı, eşitliği ve kişisel özgürlüğü ön planda tutan bir yönetime sahip olmak.

Ayrıca, e-fakülte, özgür ve hoşgörülü öğrenci, öğrenci temsilcilerinin yönetimde yer alması ve Fakültenin spor ve kültür etkinliklerinin düzenlenmesi için gerekli fiziki alt yapının varlığı.

B- Zayıflıklar

Fakültenin şehirden uzak olması nedeniyle ulaşım sorunu, öğrenci ve öğretim elemanı sayısını fazla olması nedeniyle derslik ve oda sıkıntısının varlığı. Personel Eğitimi.

C- Değerlendirme

Üstün ve zayıf yönlerimizle birlikte, sonuçlara, hizmet kalitesine, akademik ve idari personel ile öğrencilerin memnuniyetine odaklanmayı amaçlayarak; kamu hizmetinin etkin ve verimli bir şekilde kullanmayı sağlayacak veriler ışığında görev ve misyonumuzu sürdürmek ve de performans esaslı eğitim faaliyetimizi yürütmek olacak

V- ÖNERİ VE TEDBİRLER

Fakültemiz, araç-gereç bakımından gerekse ödenek yönünden yetersiz durumda hizmet vermektedir.

Fakültemizin demirbaş, arşivlik dosyaların ve belgelerin muhafazasında kullanılmak üzere arşiv odasına ihtiyaç duyulmaktadır.

Öğrencilerin kullandığı bilgisayarlar işlem ve kapasite yönünden yeterli görülmemektedir.

Fakültemizin, yukarıda belirtilen bütün ihtiyaçları karşılanmış olarak, tüm İdari ve Akademik birimleri içine alacak şekilde Eğitim ve Öğretim hizmetlerini çağımızın gerektirdiği şartları taşıyan, yeterli biçimde hizmet verebilecek müstakil ve modern bir bina ve imkâna kavuşturulması ihtiyaç ve önerilerimizdir.